



# Fit im Quartier

Kornelimünster/Walheim

Aachen-LoS e.V. ist ein Verein zur Gesundheitsförderung durch Bewegung/Sport und Gesundheitsbildung.

Weitere Ausgaben sind geplant.

Fotos: Birgitt Lahaye-Reiß,  
Alexandra Schlachetzki,  
Nina Krüsmann,  
Irit Tirtey  
Presse: Nina Krüsmann  
Layout: Kerstin Lünenschloß

Textquellen: Wikipedia, Stadt Aachen,  
www.aachen.de, Kingalli, Aktuelles um die Ecke  
1.7.2024 L.Falter

Gefördert durch die Stadt Aachen



Impressum:  
Bild, Druck, inhaltliche Gestaltung,  
Gesamtkonzept:  
Birgitt Lahaye-Reiß und Dr. Alexandra Schlachetzki

Alle Rechte vorbehalten!

Titelbild: Probsteikirche St. Kornelius, Hund Robbie  
Rückbild: Walheim Bahnhof

Gefördert durch:

**stadt aachen**



## Fit im Quartier

Ein Angebot für alle Mitbewohner rund um Kornelimünster und Walheim die Bewegung in ihr Leben bringen wollen!

Werden Sie fit und erfreuen Sie sich an der Geschichte und den Bildern Ihrer Heimat!

# Kornelimünster/Walheim und seine Naherholungsgebiete



Der Stadtbezirk Kornelimünster/Walheim wurde geschaffen, als im Rahmen der Gebietsreform in Nordrhein-Westfalen sieben Umlandgemeinden gemäß dem Aachen-Gesetz am 1. Januar 1972 nach Aachen eingemeindet wurden, darunter auch die bis dahin selbständigen Gemeinden Kornelimünster und Walheim. Weitere zugehörige Orte sind Eich, Friesenrath, Hahn, Lichtenbusch, Nütheim, Oberforstbach, Schleckheim, Schmithof und Sief. Jeder Ort des Stadtbezirks hat seinen eigenen Reiz und eigene Sehenswürdigkeiten. Die früher so stillen und verträumten Dörfer sind heute besonders gefragte Wohngegenden, insbesondere für junge Familien.

Seine landschaftlich besonders anziehenden Täler liegen an der Grenze zu Belgien und der Eifel.

Sieben der zwölf Naturschutzgebiete Aachens liegen hier in diesem Stadtbezirk, einem Teil des sogenannten „Münsterländchens“: das wildromantische „Klauserwäldchen“, ältestes Naturschutzgebiet Aachens, Walheim, Mönchsfelsen, Schmithof, Oberlauf der Inde im Münsterwald, Indetal, Freyenter Wald.



# Kornelimünster

Für die Aachener ist es wie ein Kurzurlaub vor der Haustür und für auswärtige Besucher und Touristen ein echtes Kleinod. Idyllisch gelegen im Tal der Inde ist der Ort Kornelimünster Aachens malerischster Stadtteil, der mit seinem historische Ortskern zum Bummeln und Verweilen einlädt. Der historische Kern aus dem Mittelalter ist trotz der Weltkriege beinahe vollständig erhalten geblieben.

Die Lokale in den romantischen Gassen locken Besucher an. Von Sternegastronomie bis zur gemütlichen Bierkneipe ist alles dabei. Zu den bekanntesten Sehenswürdigkeiten zählen die Ehemalige Reichsabtei Kornelimünster: 1719 von Fürstabt Alfons von Suys zu einem Barockschloss umgebaut, gehört das Gebäude heute dem Land NRW und beherbergt das Kunsthaus NRW mit wechselnden Ausstellungen.

Hoch auf dem Berg liegt St. Stephanus: zwischen dem 15. und 17. Jahrhundert aus Bruchstein errichtet. Zur Römerzeit stand hier ein Wachturm und später eine karolingische Hofanlage.



Hinter der Abtei befindet sich der Abteigarten mit dem mittig verlaufenden ehemaligen Mühlenkanal, der gemeinsam mit der früheren Textilfabrik Rohland an die Tuchindustrie erinnert. Heute befindet sich dort eine Boulebahn.







Zentral liegen der Benediktusplatz und der Corneliusmarkt: historische Häuser mit höher gelegenen Eingängen, die früher gegen Hochwasser schützten. Auf der anderen Seite der Inde in Richtung Oberforstbach liegt die „Neue Benediktinerabtei“, bestehend seit 1906, steht aber nicht in Rechtsnachfolge zur Reichsabtei. Die Inde führt im Bereich von Kornelimünster den lokalen Namen Falkenbach, wovon sich der Name des Falkenbachviaduktes ableitet. durch den heute der Eifelsteig führt. Oberhalb des historischen Ortskerns Richtung Breinig (Stolberg) liegt das Varnenum, eine gallo-römische Kultstätte, welche der Göttin Sunuxal geweiht war.



# Propsteikirche St. Kornelius (erbaut 814 – 817 n. Chr.)

Um 814 gründete Benedikt von Aniane das Benediktinerkloster in Inda, dem heutigen Kornelimünster. Von Ludwig dem Frommen, einem der Söhne Karls des Großen, bekam er die drei biblischen Heiligtümer aus dem Aachener Reliquienschatz geschenkt, Schürztuch, Grabtuch und das Schweißtuch Jesu.

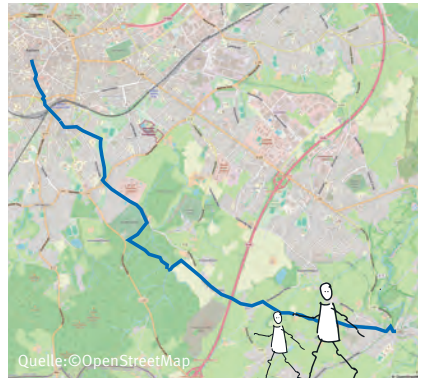
Zwei feste Daten prägen das Wallfahrtsgeschehen in Kornelimünster, die Wallfahrt zu den drei Heiligtümern, die im siebenjährigen Rhythmus analog zur Aachener Heiligtumsfahrt stattfindet sowie die jährliche Kornelioktav um den 16. September, dem Namensfest des Hl. Kornelius. Beide werden heute in der Pfarrei St. Kornelius gepflegt. Im Zentrum der Festwoche Kornelioktav steht die um 1360 entstandene Korneliusbüste, in der die Schädeldecke des heiligen Kornelius aufbewahrt wird. Außerdem gehören die Reliquie des Heiligen Cyprian, das Trinkhorn und eine Kreuzreliquie dazu. Eine regelmäßige Pilgerfahrt nach Kornelimünster gilt auch als mittelalterliche Versicherung gegen Rinderwahn. Kornelius ist nämlich der Schutzpatron des Hornviehs, und das Horn ist auch im Wappen von Kornelimünster zu finden. Zur Oktav werden stets kleine ungesalzene Corneliusbrötchen verteilt, welche symbolisch dafür stehen, dass man bei ihrer Aufbewahrung niemals Hunger leiden wird.



## Pilgerweg von Kornelimünster zum Aachener Dom

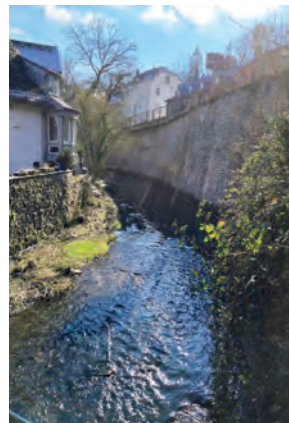
Der Pilgerweg führt vom Marktplatz in Kornelimünster über Hitfeld, den Waldfriedhof mit Bismarkturm durch den Stadtteil Burtscheid zum Aachener Dom.

ca. 11,2 km / ca. 3 Stunden Gehzeit



# ...und es gibt nicht nur Historisches....

Neben einer Grundschule, welche vollständig nach der Flut 07/2021 saniert wurde, befindet sich auf der anderen Seite der Inde das Inda-Gymnasium mit seinen 1.246 !! Schülern. Ein Bezirksamt, ein Neubau-Wohngebiet komplettieren die Moderne.

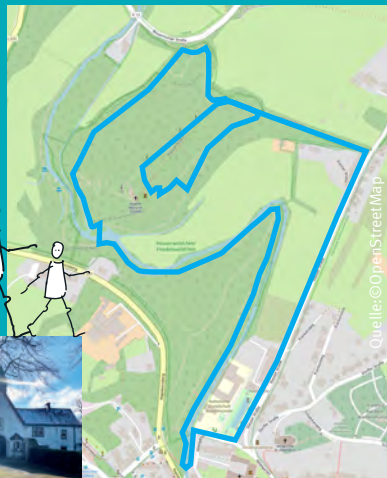


Neben zahlreichen (Sport)Vereinen wird hier auch der Karneval groß geschrieben!



KG Kornellmünster

... und jetzt eine kleine sportliche Runde in der Natur durchs Klauserewäldchen ...



Quelle: ©OpenStreetMap



Übrigens:  
Bei jedem Rundgang durch den historischen Ortskern gibt es immer Neues zu entdecken.



# ... auf geht's nun entlang der stillgelegten Vennbahntrasse von Kornelimünster nach Walheim



Vennbahn

Der **ehemalige Bahnhof Walheim** liegt an der stillgelegten Vennbahnstrecke Aachen-Ulfingen und der Eisenbahnstrecke nach Stolberg (Bahnstrecke Stolberg – Walheim). Die bevorzugte und weitverbreiteteste Wohnform in Walheim, dem einwohnerstärksten Viertel des Bezirks, ist das Einfamilienhaus. Neben den Einfamilienhäusern aus den 60er und 70er Jahren sind für Walheim auch die schönen Bruchsteinhäuser aus dem 18. Jahrhundert typisch, welche unter Denkmalschutz stehen. Im sogenannten Hochhausring ändert sich das Stadtbild. Das Zentrum mit vielen Einkaufsmöglichkeiten befindet sich in der Prämiensstraße. Aufgrund des beschwerlichen Weges zur etwa 3 km entfernten Pfarrkirche nach Kornelimünster wurde 1754 eine eigene Kirche, die St. Anna Kirche, in Walheim erbaut.



St. Anna



Prämiensstraße



Wohntürme



Wohnen



# ... auch Walheim hat einiges im sportlichen, geselligen und kulturellen Miteinander zu bieten ...



Partnerstadt Montebourg (Normandie/F) Utah Beach

## Kultureller Austausch mit der Partnerstadt Montebourg

Seit 1960 besteht eine Partnerschaft mit Montebourg (Normandie/F), welche die älteste Städtepartnerschaft Aachens ist. Montebourg war im Zweiten Weltkrieg heftig zwischen den US-Amerikanern und den Deutschen umkämpft. Die Stadt liegt in unmittelbarer Nähe des Invasionsstrandes Utah Beach, an dem am 6. Juni 1944 die Invasion stattgefunden hatte. Generationen von Jugendlichen aus Walheim und Montebourg haben seit 1960 an den angebotenen Jugendaustauschprogrammen teilgenommen.

## Erntedankzug

Über die Grenzen Aachens hinaus bekannt ist der traditionelle Erntedankzug. Er findet jedes Jahr am 1. Sonntag im Oktober statt. Die Teilnehmer kommen aus Belgien, den Niederlanden und aus dem Rheinland.



Erntedank Umzug

## Karneval

Die 1973 gegründete „Erste Walheimer KG“ organisiert jährlich in der Karnevalszeit mehrere karnevalistische Sitzungen im Ortskern.



Jakob Büchel Haus



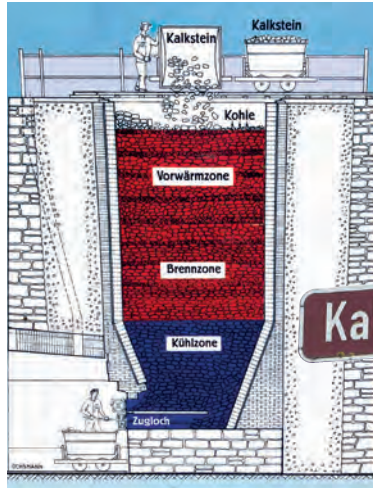
OT Space

# Die Kalkindustrie

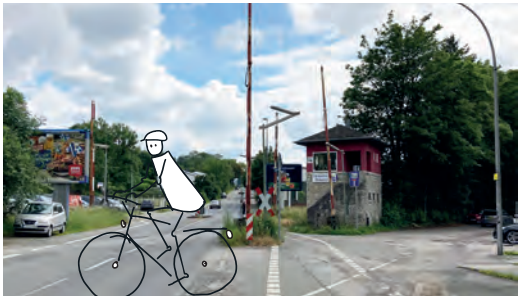
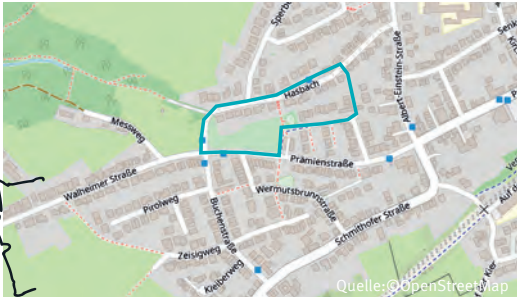
Rechts und links der Inde liegen die alten Steinbrüche des Kalkofenbetriebs Walheim. Auf dem Kalkofenweg können mehrere alte Kalköfen der Kalkofenanlagen besichtigt werden. Diese Industrie war über einen Zeitraum von etwa 100 Jahren die wichtigste Industrie der Gemeinde Walheim.

Nachdem die Öfen in den 60er Jahren des 20. Jahrhunderts stillgelegt wurden, kaufte die Gemeinde Walheim 1971 ein 34 Hektar großes Gebiet innerhalb des stillgelegten Kalkwerkeareals, das als Naturerholungsgebiet geplant war und bis heute zu einem schönen Ausflugsziel geworden ist.

Die Kalkofenroute beginnt am Freizeitgelände Walheim, ein sehr beliebtes **Freizeitgelände** Aachens.



# Rundgang in Walheim





# Schmithof

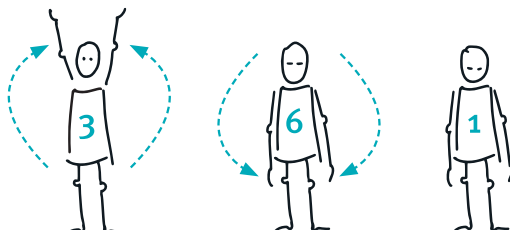
ist ein Dorf mit einer interessanten Geschichte und einer strategischen Lage im Vennvorland, nur zwei Kilometer von der belgischen Grenze entfernt. Die Erwähnung des Ortes im Jahr 1478 und das Feiern des 500-jährigen Bestehens im Jahr 1978 zeigen, wie lange Schmithof bereits existiert. Die Kirche St. Joseph, die 1904 geweiht wurde, ist ein bedeutendes Wahrzeichen des Ortes. Schmithof liegt zum Teil in einem Wasserschutzgebiet. Die Überreste der Bunker des Westwalls und die Höckerlinie sind wichtige historische Relikte, die an die turbulente Vergangenheit der Region erinnern.



In den Naturschutzgebieten finden sich Wald- und Wiesenwege für einen schönen Marsch durch die heilsame Natur. Vergiß nicht kurz inne zu halten und Dich einfach mal nur auf Deine Atmung zu konzentrieren: **Tief einatmen und noch länger ausatmen!**

## Anti-Stress-Atmung:

Sie atmen 3 Sekunden ein, atmen 6 Sekunden aus und halten 1 Sekunde den Atem an (3-6-1).



Bewegung und Sport fördern die Gesundheit und das Wohlbefinden. Sie helfen Stress vorzubeugen und abzubauen!

**Ein Angebot für alle Mitbewohner im Münsterländchen, die Bewegung in ihr Leben bringen wollen!**



Quelle: ©OpenStreetMap

# Lichtenbusch

das sich in einen deutschen und einen belgischen Teil gliedert, ist ein weiteres Beispiel für die kulturelle und politische Verflechtung in dieser Grenzregion. Die Grenzkorrekturen von 1922 und die Zugehörigkeit zum Schengen-Raum haben die Mobilität zwischen den beiden Ländern erleichtert, auch wenn stichprobenartige Kontrollen weiterhin stattfinden. Der Ort entwickelte sich erst im 20. Jahrhundert in seiner heutigen Form entlang des heutigen Verlaufs der Raerener Straße, welche ursprünglich vor dem Bau der Autobahn an Grüne Eiche begann und eine Verlängerung dieser gleichnamigen Straße darstellt. Seit dem späten Mittelalter existierten hier nur landwirtschaftliche Gehöfte, darunter das Ritterlehen Gut Hebscheid. Später kamen dann noch der Schellartshof und der Kohlshof, welcher heute ein Reittherapiezentrum beherbergt, hinzu. Während es im Aachener Ortsteil Lichtenbusch keine Schule gibt, steht auf belgischer Seite direkt an der Staatsgrenze die Gemeindeschule Lichtenbusch, die auch von Kindern der deutschen Seite besucht wird. Hierfür benötigen die Familien eine Sondergenehmigung des Aachener Schulamts, deren Erteilung durch einen Erlass des Schulministeriums von 2005 restriktiv geregelt ist.



Lichtenbusch

An der Wegekreuzung Raerener Straße/Totleger direkt neben dem deutsch-belgischen Grenzstein auf belgischer Seite steht die 1968 errichtete Banneux-Kapelle, deren Bau unter anderem durch „Strafgelder“ für öffentliches Fluchen in der Dorfgaststätte Radermacher von Bürgern beiderseits der Grenze finanziert worden war, weswegen sie im Volksmund auch „Leck-mich-am-Arsch-Kapelle“ genannt wird.

Das 7 ha große Naturschutzgebiet Freyenter Wald am Rande von Lichtenbusch gehört zu den bislang 7 ausgewiesenen Naturschutzgebieten in dieser Region.



Banneux-Kapelle



## ... High Tech im ländlichen Raum!

Oberforstbach hat ebenfalls eine lange Geschichte, die bis ins 14. Jahrhundert zurückreicht. Der Ursprung des Namens und die Beschreibung des kleinen Wiesenbachs verdeutlichen die enge Verbindung der Gemeinde zur Natur. Das Gewerbegebiet Pascalstraße, das seit den 1980er Jahren gewachsen ist, zeigt, dass die Region auch wirtschaftlich dynamisch ist, insbesondere im IT-Bereich.



Pascalstraße



Dreifaltigkeitskapelle

## Schleckheim und seine Historie ...

Ursprung des Ortes bildet ein in „Slecheim“ gelegener Hornhof, 1382 urkundlich erwähnt. Er diente damals dem Geldadel als Manövrier-masse. 1751 bezeichnete man den Ort erstmals als Schleckheim. In den folgenden Jahrhunderten siedelten sich weitere Höfe und 1646 die Dreifaltigkeitskapelle an, die das Zentrum des Ortes bildet.



Kindergarten

## ... Hahn und seine Historie

1261 erfolgte die erste Erwähnung Hahns als Teil der Reichsabtei Kornelimünster. 1804 wurde Hahn zusammen mit dem benachbarten Friesenrath zu einer selbstständigen Pfarrei erhoben. Durch die Einweihung der Vennbahn 1885 erfolgte ein Aufschwung der Kalkindustrie in Hahn und Umgebung. Südlich der Ortslage trifft man auf den Mönchsfelsen. Dieser ist rund 30m hoch und besteht aus Muschelkalk.

## ... zuguterletzt Nütheim

Als römische Hauptstraße von Köln über Kornelimünster nach Rom führend, bildete sich hier die Ortschaft „Notum“, im Laufe der Jahrhunderte wurde daraus Nütheim.

Aufgrund von besten Bodenverhältnissen für Ackerbau und Viehzucht ist der Ort bis heute landwirtschaftlich geprägt.

# Vereine, Sport- und Bewegungsanlagen in Kornelimünster/Walheim



LICHTEN-  
BUSCH

OBERFORSTBACH

OBERFORSTBACH

SCHLECKHEIM

NÜTHEIM

KORNELIMÜNSTER

1. OT Space
2. Calisthenics  
Dinkermichsweg  
(in Planung)
3. Freizeitgelände
4. Sportplatz SC Grün-Weiß
5. Grenzland-Kampfbahn



HAHN

WALHEIM



FRIESNRATH



SCHMITHOF

## Sportvereine

- DJK-Sportgemeinschaft Nütheim-Schleckheim
- TV Eintracht 1909 Aachen Walheim e.V.
- TKV Oberforstbach
- TSV Hertha Walheim
- FC Eintracht Kornelimünster
- SC Grün-Weiß Lichtenbusch
- Karnevalsgesellschaft Grün-Weiss Lichtenbusch 1966 e. V.
- Kgl. St. Hubertus Schützenbruderschaft Lichtenbusch 1886
- Fußballverein S.C. Grün-Weiß Lichtenbusch 1949
- Kgl. Trommler u. Pfeifer Korps Grün-Weiß 1928 Lichtenbusch (belgischer Verein)
- FC Inde Hahn
- RSC Krähe Kornelimünster e.V.
- Reiterhof Barbara e. V.
- Grenzland-Motorclub Walheim e.V. im DMV
- Aachen EUREGIO Sports e.V.
- Aachener Förderverein Integration durch Sport e.V.
- Freizeit- und Erholungsverein Walheim e.V.
- Der offene Kinder- und Jugendtreff Space (offenes Freizeit- und Bewegungsangebot)

# Alltagsübungen

Bewegung und Sport fördern die Gesundheit und das Wohlbefinden. Sie helfen Stress vorzubeugen und abzubauen! Gesundheit ist kein normaler, passiver Gleichgewichtszustand, sondern ein labiles, aktives und sich dynamisch regulierendes Geschehen!

**Wichtig:**  
**Gesunde Ernährung**  
**und viel Bewegung!**  
**Starte jetzt!**  
**Du bist der Motor für**  
**deine Gesundheit!**



## Der Yogabaum

Der Yogabaum ist eine stehende Gleichgewichtsübung! Konzentriere Dich und finde deine Balance! Starte den Einbeinstand langsam!



## Treppensteigen

Verbesserung der Ausdauer und Kräftigung der Bein- und Gesäßmuskulatur



## Setzen / Aufstehen

Kräftigung der Bein-, Gesäß- und Rumpfmuskulatur  
Verbesserung der Koordination und Kraft



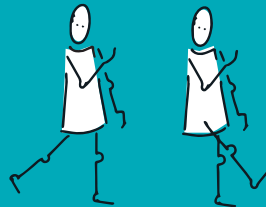
## Dehnen

der Bein- und Gesäßmuskulatur



## Der Liegestütz

Kräftigung der Arm-, Schulter- und Brustmuskulatur, Körperspannung aufbauen!



## Balanceübung / Einbeinstand

Mal rechts, mal links, Verbesserung des Gleichgewichts



# Vennbahnweg

Die ehemalige Bahntrasse der Vennbahn, die über 100 Jahre Aachen mit Luxemburg verband, ist heute ein beliebter Geh- und Radwanderweg der durch Walheim führt.

Der Vennbahnradweg ist mit seiner 125 km langen Strecke einer der längsten Bahntrassenradwege Europas. Der euregionale Radwanderweg führt von Deutschland über Belgien nach Luxemburg.

1885 wurde die ehemalige Vennbahn in Betrieb genommen und erschloss über ein Jahrhundert hinweg den hiesigen Menschen die Eifel. Als kriegswichtige Verkehrslinie diente sie im ersten Weltkrieg dem Aufmarsch des Heeres. Nach dem Ende des zweiten Weltkrieges war sie bedeutungslos geworden und von nationalen Grenzen durchschnitten. Bis 1984 fuhren noch Güterzüge bis zum Bahnhof Brand, dann wurde auch diese Strecke endgültig stillgelegt. Seither wird die Vennbahntrasse als Rad- und Wanderweg genutzt.

Der ehemalige Bahnhof Kornelimünster wird heute als Lokal betrieben und ist vor allem im Sommer ein beliebter Einkehrort für Radler, Skater und Wanderer.



# Eifelsteig

Mitten durch den Nationalpark Eifel von Kornelimünster nach Trier bahnt sich der Fernwanderweg Eifelsteig seinen Weg. Mit seinen 313 landschaftlich abwechslungsreichen Kilometern und 15 Tagesetappen gehört der Fernwanderweg Eifelsteig zu den besten in Deutschland. Für Radfahrer wird im Laufe der nächsten Jahre eine Radvorrangroute über die Aachener Straße in die Stadt eingerichtet.

## 1. Etappe Kornelimünster-Roetgen

Wanderung – Im Schatten der Vennbahn

Strecke: 14 km, Dauer: 4 Stunden, Schwierigkeit: Leicht

... denn sie beginnt behutsam, ohne Anstrengungen. Längere Zeit verläuft die Wanderstrecke im Tal der Inde. Dann geht es in den Wald und hinauf zur beeindruckenden „Struffelt Heide“, dem Höhepunkt der Tour. Zum Ausklang folgt eine Route durch offene, typische Venn-Landschaft mit endloser Weite rund um Roetgen.

**Beschilderung:** Durchgehend beschildert, achten Sie auf das Eifelsteig-Logo

**Parkplatz:** In Kornelimünster

**Start:** Am Eifelsteig Logo in Kornelimünster

**Tips:** Wanderschuhe, ansonsten normale Wander-Freizeitkleidung. Nehmen Sie Getränke und evtl. Picknick mit. Einkehrmöglichkeit in Roetgen

**Schwierigkeit:** Eine Wanderung ohne große Schwierigkeiten, jedoch aufgrund von einigen Aufstiegen und der Länge der Tour wird eine mittlere Kondition vorausgesetzt.

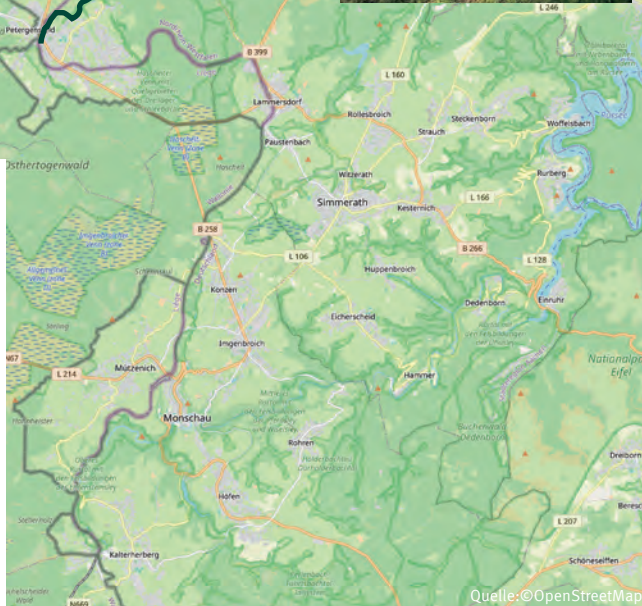
# Eifelsteig 1. Etappe Kornelimünster-Roetgen Wanderung – Im Schatten der Vennbahn



## Wanderwege

Wanderwege im Gebiet und die  
Verbindung ins Grenzland

Die Stadt Monschau liegt 20 km  
südlich und Eupen, der Hauptort der  
deutschsprachigen Gemeinschaft in  
Belgien. Über die Autobahn lässt  
sich die Maasmetropole Maastricht in  
einer halben Stunde erreichen.



Quelle: ©OpenStreetMap



Walheim  
bei Aachen

Sorry!!



Bewegung begleitet uns ein Leben lang!

